

Armored Cruiser *Bayan* and Its Descendants, From Port-Arthur to Moonsund .

S. Vinogradov, A. Fedechkin, C. 2011, Moscow. Russian text, 207 pp, 8" x 10 1/2 " x 1/2" format, laminated hardcover.

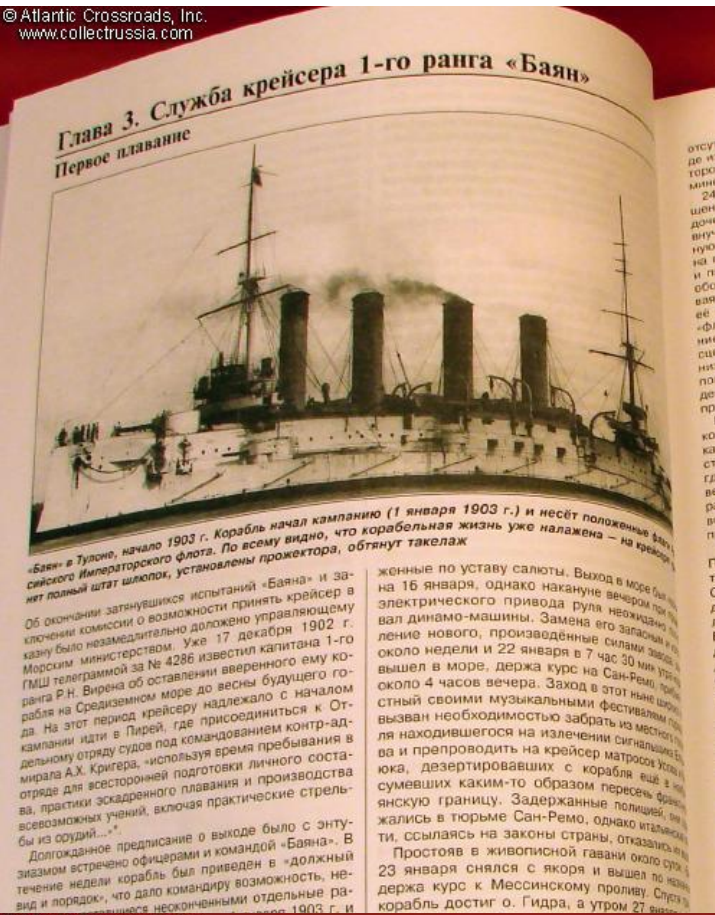
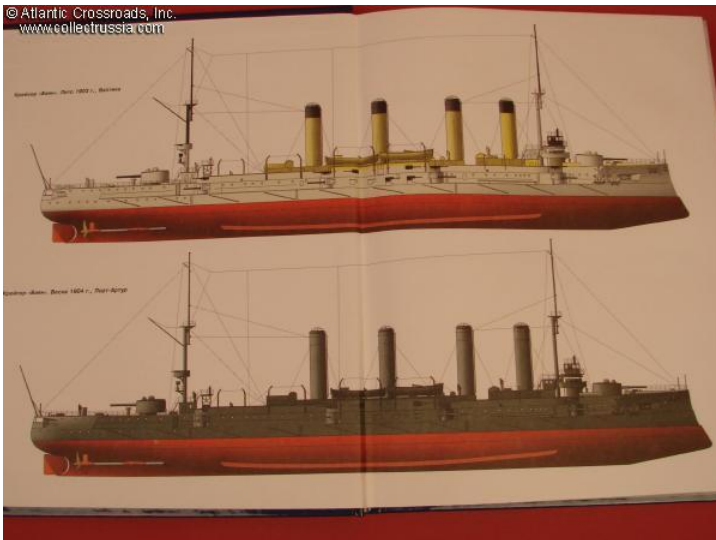
Cruiser *Bayan* fought heroically during the Russo-Japanese War and was eventually sunk in Port-Arthur harbor, having been trapped there due to the flawed leadership of the Russian high command. Later it was refloated and with the other ships of its class, *Pallada* and *Admiral Makarov*, took part in actions against the German fleet in WW1 - even though these ships were obsolete by that time. The book provides very detailed history of each ship, from design and construction to decommissioning (or in the case of *Pallada*, instant demise from a German torpedo).

Includes large number of high quality photographs, color illustration and many technical drawings of great use to model builders.

Item# 26695

\$49.00





«Баян» в Восточном Бассейне Порт-Артура после завершения похода с Балтийского моря (конец ноября 1903 г.). Справа — фрагмент кормы спутника «Баяна» по переходу броненосца «Цесаревич», слева вдаль — силуэт броненосца «Ретвизан». «Баян» производит догрузку топлива — у правого борта корабля видны две узкие борозы. По внешнему виду крейсера видно, что он находится в образцовом состоянии и уже приведен усиленной экипажа в полный порядок после дальнего похода



Январский дебют

Новый, 1904 г., не принёс потепления во взаимоотношениях России и Японии. Уступчивость русских дипломатических представителей на переговорах о разделе сфер влияния на Дальнем Востоке в Токио расценили (и не без оснований) как явное проявление слабости Российской империи, убеждавшие японское

в океан. Переход к берегам Индостана был осуществлён в восемь суток при лёгком муссоне, сменявшемся затем затаженным штилем. Безмятежное плавание в тропиках было идеальным временем для ускоренной боевой подготовки команд — в течение недели провели целый ряд практических стрельб из стволов Бердана по буйкам, которые корабли буксировали по очереди. Кроме того, как следует из строевого рапорта командира «Баяна», все без исключения офицеры крейсера ежедневно практиковались в observations, а на мичманском помимо вахта в машине по очереди возлагались обязанности младшего штурмана.

21 октября «Цесаревич» и «Баян» достигли берегов Цейлона, остав около полудня на бочках на рейде Коломбо, а спустя два дня покинули гавань, держа курс на Сабанг. По выходе в океан, в соответствии с полученной из Петербурга шифрованной телеграммой, извещавшей о возможных нападениях японских кораблей, броненосец и крейсер изготовились к отражению

миной атаки, с наступлением темноты каждый раз закрывались все отличительные огни, а артиллерия, по proibito сигнала «атака», «содержалась заряженной за исключением носовых орудий наветренного борта». Впрочем, отрезок пути до Сабанга, как и предыдущие, оказался спокойным, лишь однажды, 24 — 25 октября отряду пришлось на сутки замедлить ход из-за повреждения в машине «Цесаревича». 28 октября корабли пришли в Сабанг, сразу же встали в угольный пристань, а 2 ноября вышли в Сингапур, достиг которого удалось через три дня. По мере приближения к дальневосточным водам росло напряжение ожидания внезапного нападения. Однако вероятный японский противник так и не проявил себя, позволив отряду без происшествий прийти 5 ноября в Сингапур, а затем, после трёхдневной стоянки в этом малайском порту, в течение 10 суток беспрепятственно достичь 19 ноября 1903 г. конечной цели похода — Порт-Артура.

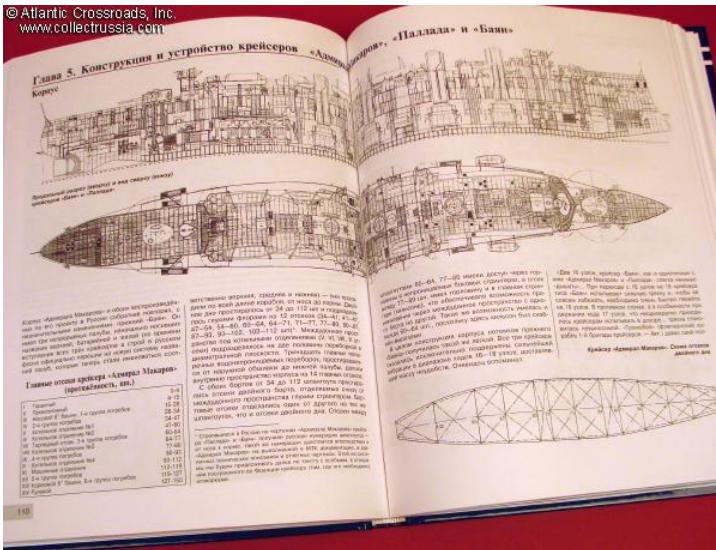
Впечатления очевидца: «Передний мостик «Баяна» осел, так как поддерживающие его стойки были разрушены сильным пожаром, бушевавшим около фок-мачты, и затронувшим около четверти длины корабля... Ют был взлущен на высоту приблизительно 5 футов, без сомнения в результате внутреннего взрыва. По оценке экипажа крейсер был поражен не менее чем 41 снарядом. Как предполагается, это больше, чем количество снарядов, попавших в любой другой русский корабль, кроме «Пересвета». Хотя внешний эффект этого замечательного...»



Крейсер «Адмирал Макаров» в доке



Броненосный крейсер «Баян» в Тулоне, 1902 г.



Глава 5. Конструкция и устройство крейсера «Адмирал Макаров»

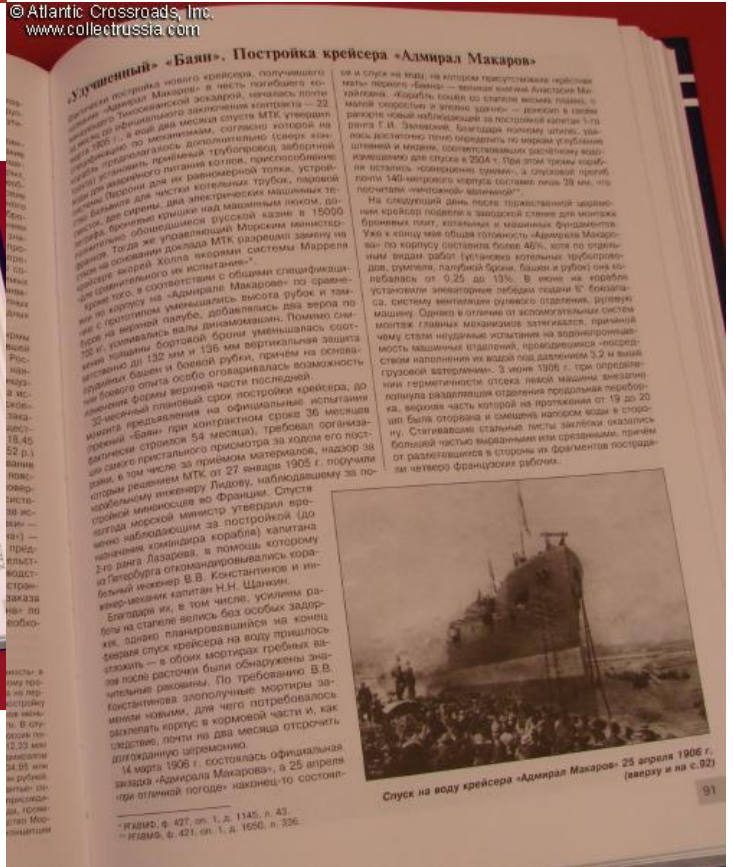
Главные размеры крейсера «Адмирал Макаров» (проектные, в м)

1. Длина	124,0
2. Ширина	12,0
3. Высота надстройки	22,0
4. Высота мачты	28,0
5. Высота трубы	28,0
6. Высота дымовой трубы	28,0
7. Высота трубы	28,0
8. Высота трубы	28,0
9. Высота трубы	28,0
10. Высота трубы	28,0
11. Высота трубы	28,0
12. Высота трубы	28,0
13. Высота трубы	28,0
14. Высота трубы	28,0
15. Высота трубы	28,0
16. Высота трубы	28,0
17. Высота трубы	28,0
18. Высота трубы	28,0
19. Высота трубы	28,0
20. Высота трубы	28,0

Крейсер «Адмирал Макаров» — первый броненосный корабль в России, созданный по проекту, разработанному в России. Он имел четыре 120-мм орудия главного калибра, расположенные попарно в двух башнях. Крейсер был построен на верфи завода «Судостроительный завод» в Санкт-Петербурге. Его строительство началось в 1898 году и завершилось в 1901 году. Крейсер был введён в эксплуатацию в 1902 году.

Крейсер «Адмирал Макаров» имел водоизмещение 1200 тонн. Его скорость составляла 18 узлов. Крейсер был способен действовать в открытом море. Он имел бронированный корпус и палубу. Крейсер был способен действовать в открытом море. Он имел бронированный корпус и палубу. Крейсер был способен действовать в открытом море. Он имел бронированный корпус и палубу.

Крейсер «Адмирал Макаров» имел водоизмещение 1200 тонн. Его скорость составляла 18 узлов. Крейсер был способен действовать в открытом море. Он имел бронированный корпус и палубу. Крейсер был способен действовать в открытом море. Он имел бронированный корпус и палубу. Крейсер был способен действовать в открытом море. Он имел бронированный корпус и палубу.



«Дружественный» «Баян». Постройка крейсера «Адмирал Макаров»

Впервые в истории России крейсер, получивший название «Адмирал Макаров», начался строить в 1898 году. Проект был разработан в 1898 году. Крейсер был построен на верфи завода «Судостроительный завод» в Санкт-Петербурге. Его строительство началось в 1898 году и завершилось в 1901 году. Крейсер был введён в эксплуатацию в 1902 году.

Крейсер «Адмирал Макаров» имел водоизмещение 1200 тонн. Его скорость составляла 18 узлов. Крейсер был способен действовать в открытом море. Он имел бронированный корпус и палубу. Крейсер был способен действовать в открытом море. Он имел бронированный корпус и палубу. Крейсер был способен действовать в открытом море. Он имел бронированный корпус и палубу.



Спуск на воду крейсера «Адмирал Макаров» 25 апреля 1906 г. (вверху и на с. 92)

* ГИИМО, ф. 427, оп. 1, д. 1145, л. 43.
* ГИИМО, ф. 421, оп. 1, д. 1656, л. 336.

...на расстоянии 75 км от берега в центральном
...разместить четыре БТ-40
...10-100 мм 60-мм пушек...
...на корабельной артиллерии
...вместе с артиллерией берега
...100 мм 60-мм пушек...
...100 мм 60-мм пушек...

Постройка и испытания крейсера «Паллада»

Дважды весте с корпусом крейсера «Паллада» установили
...вместе с корпусом крейсера «Паллада» установили
...вместе с корпусом крейсера «Паллада» установили

Несмотря на недостаточные морские ходовые пере-
...спешивать с заказом...
...вместе с корпусом крейсера «Паллада» установили

му корабля, как и само — расположенной на про-
...вместе с корпусом крейсера «Паллада» установили

В октябре 1908 г. на «Палладе» состоялся первый
...вместе с корпусом крейсера «Паллада» установили

установка артиллерийских орудий...
...вместе с корпусом крейсера «Паллада» установили

С 1 января 1908 г. оба строящихся
...вместе с корпусом крейсера «Паллада» установили

Вскоре о строительстве каменных зданий и
...вместе с корпусом крейсера «Паллада» установили

на в самостоятельный завод, который в
...вместе с корпусом крейсера «Паллада» установили

Адмиралтейский завод усиленно занял
...вместе с корпусом крейсера «Паллада» установили

Адмиралтейский завод усиленно занял
...вместе с корпусом крейсера «Паллада» установили

Адмиралтейский завод усиленно занял
...вместе с корпусом крейсера «Паллада» установили

Адмиралтейский завод усиленно занял
...вместе с корпусом крейсера «Паллада» установили

Адмиралтейский завод усиленно занял
...вместе с корпусом крейсера «Паллада» установили

Адмиралтейский завод усиленно занял
...вместе с корпусом крейсера «Паллада» установили

Адмиралтейский завод усиленно занял
...вместе с корпусом крейсера «Паллада» установили

Адмиралтейский завод усиленно занял
...вместе с корпусом крейсера «Паллада» установили

Адмиралтейский завод усиленно занял
...вместе с корпусом крейсера «Паллада» установили

Адмиралтейский завод усиленно занял
...вместе с корпусом крейсера «Паллада» установили

Адмиралтейский завод усиленно занял
...вместе с корпусом крейсера «Паллада» установили

Адмиралтейский завод усиленно занял
...вместе с корпусом крейсера «Паллада» установили

Броненосный крейсер «Паллада» на стапеле перед
спуском на воду, ноябрь 1906 года



места на батарее

и батарее

Адмиралтейский завод