

Battleships of Peresvet Class.

Rafail Mel'nikov, C. 2006, Moscow. Laminated soft cover, 114 pp, 8" by 11" format. Russian text.

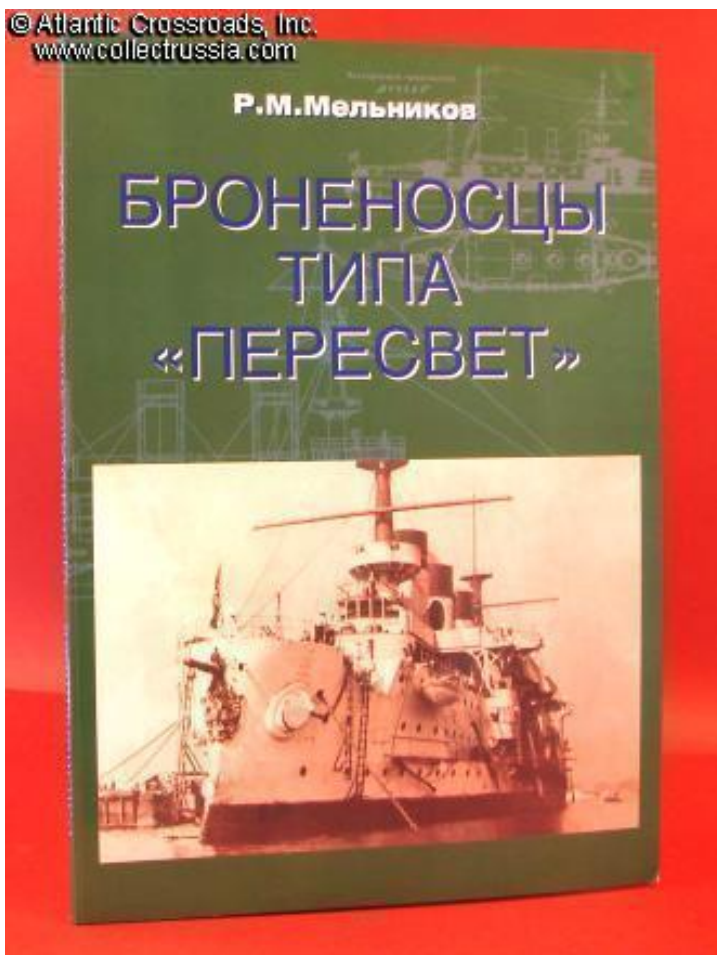
The three warships of the Peresvet series were designed for oceanic voyages and had many innovative features. However, their construction took extremely long time, and their 10" main armament was no match to modern battleships of other navies by the time they entered service.

All 3 battleships - Peresvet, Pobeda and Oslabya - were lost in action during the Russo-Japanese War. The latter was the first warship to succumb to the Japanese fire during the disastrous battle of Tsushima Straits. Peresvet saw service again in WW1, after being raised by the Japanese and purchased by Russia. It was sunk by a German mine off Port-Said in December 1916.

The book includes complete history of the construction and combat deployment of these vessels, and is richly illustrated with technical drawings and excellent period photographs. Scarce out of print reference book in brand new, unused condition.

Item# 17003

\$49.00

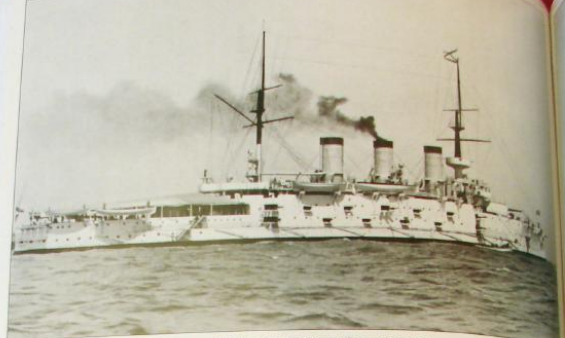
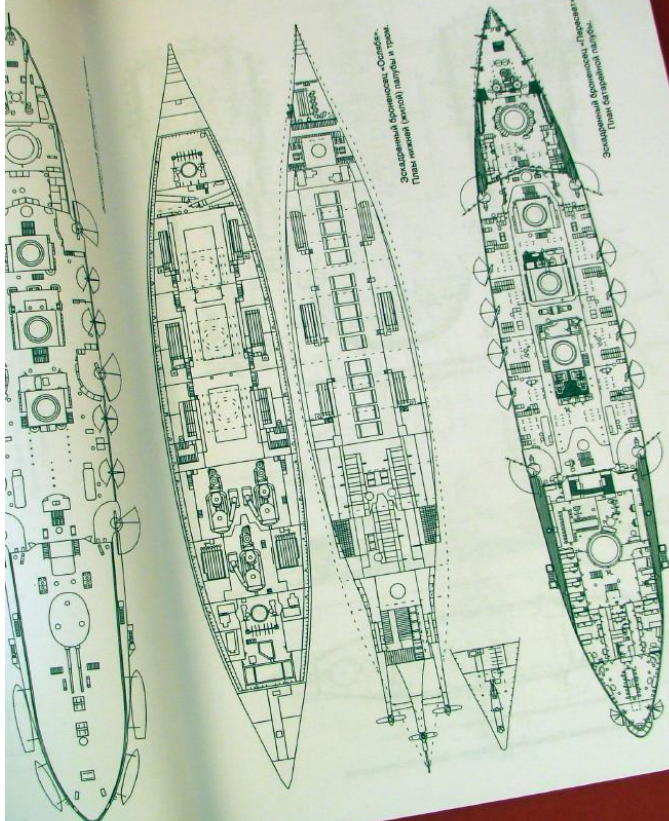




«Пересвет» прибыл в Порт-Артур 5 апреля 1902 г.
В августе того же года он прошёл докование во Владивостоке (верхнее фото), в ходе которого
высилось ослабление крепления форштевня к килю, что потребовало экстренных работ по
подкреплению.
«Победа» пришла в Восток значительно позднее собрата — в июне 1903 г.
На фото внизу «Победа» и «Пересвет» (слева вдали) на внешнем рейде в начале кампании 1904 г.



«Победа» на Балтике летом 1902 г.
Хорошо видны внешние отличия броненосца от собратьев — протяжённый, далеко
выдвинувшийся вперёд форштевень, гот-мачта шестового типа, прожекторный мостик к носу
от второй трубы.
Все четыре «противобордажные» 47-мм скорострелки корабля сосредоточены на форм-море.
Обе стёнки развёрнуты в нос.
В гребном вращении «Победа» была оставлена для
экстренной «Победа» была оставлена для
экстренной «Победа» была оставлена для



«Победа» на Балтике летом 1902 г. перед уходом на Дальний Восток.
Хорошо видны внешние отличия броненосца от собратьев — протяжённый, далеко
выдвинувшийся вперёд форштевень, гот-мачта шестового типа, прожекторный мостик к носу
от второй трубы.
Все четыре «противобордажные» 47-мм скорострелки корабля сосредоточены на форм-море.
Обе стёнки развёрнуты в нос.



«Гейвард» под Зимней горой у Чилинской степи Восточного Базилика Гора-Антура.
Корабль в бронзовом освещении на фоне яркого 2-го ранга «Гейвард».

